

# 決算報告書

第11期

自 令和 5年 10月 1日  
至 令和 6年 9月30日

株式会社ADI  
三重県鈴鹿市桜島町3-11-2



今期は、前半期、不動産事業が堅調に推移した事で全体的には良い1年となった。売上高は例年を下回る水準であったが当期純利益は概ね目標額が達成出来た事は良かったと考える。建築工事も、利益率は悪かったものの事業総合では良い状況であったと考える。来期は更に物価高・人件費高・金利上昇等、全ての事業において厳しい状況下が想定されるが今期同様にこれまでの不動産事業に加え建築・設計業務においても重点を置き経費確保を図りたいと考える。以上の事を踏まえ、来期以降も更なる企業耐力を確保できうような運営をしたいと考える。

## ■補足

### 貸借対照表 (B/S)

Balance Sheet

■当座比率	332.9%
■流動比率	338.6%
■自己資本比率	35.3%

### 損益計算書 (P/L)

Profit and Loss statement

■ROA	4.4%
■ROE	12.4%

決算推移情報

資本金：1,000万(第3期増資)

株式会社 A D I

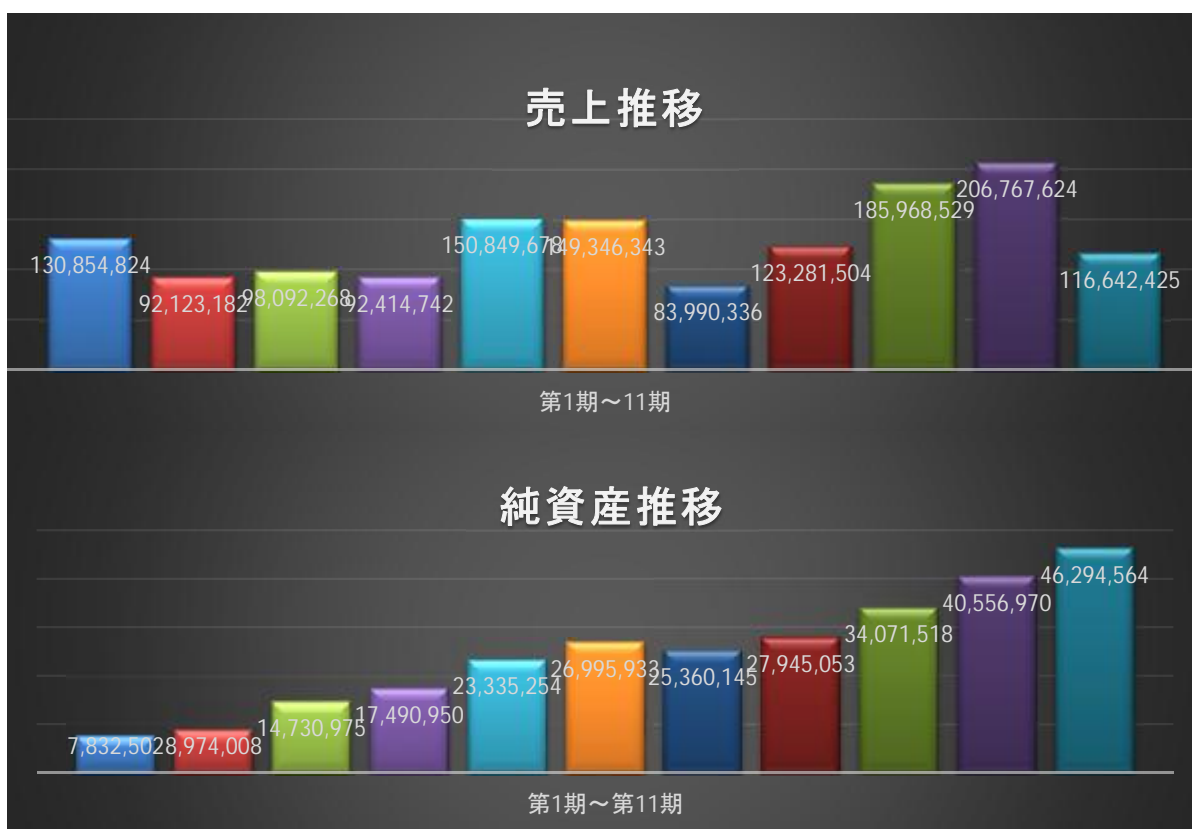
	事業年度	売上高	期利益	利益剰余金	純資産計
①	2014年9月期	130,854,824 (税込)	2,832,502	2,832,502	7,832,502
②	2015年9月期	92,123,182 (税込)	1,141,506	3,974,008	8,974,008
③	2016年9月期	98,092,268 (税別)	756,967	4,730,975	14,730,975
④	2017年9月期	92,414,742 (税別)	2,759,975	7,490,950	17,490,950
⑤	2018年9月期	150,849,678 (税別)	5,844,304	13,335,254	23,335,254
⑥	2019年9月期	149,346,343 (税別)	3,660,679	16,995,933	26,995,933
C ⑦	2020年9月期	83,990,336 (税別)	▲ 1,635,788	15,360,145	25,360,145
⑧	2021年9月期	123,281,504 (税別)	2,584,908	17,945,053	27,945,053
⑨	2022年9月期	185,968,529 (税込)	6,126,465	24,071,518	34,071,518
⑩	2023年9月期	206,767,624 (税別)	6,485,452	30,556,970	40,556,970
⑪	2024年9月期	116,642,425 (税別)	5,737,594	36,294,564	46,294,564
⑫	2025年9月期	(税別)			

※創業年月日：2013年10月23日（平成25年10月23日）

※売上については、第6期以降、雑収入についても織り込み表示とする。

※純資産額については、積立保険等の解約戻り等は、考慮していません。

年間平均売上高 130,030,132 (B/S:40%) 純資産目標数値 60,000,000



決 算 報 告 書

第 11 期

自 令和 5年10月 1日

至 令和 6年 9月30日

株式会社ADI

三重県鈴鹿市桜島町3丁目11番地の2

# 貸借対照表

(単位：円)

株式会社ADI

令和 6年 9月30日現在

資 産 の 部		負 債 の 部	
科 目	金 額	科 目	金 額
<b>【流動資産】</b>	<b>【 100,987,116】</b>	<b>【流動負債】</b>	<b>【 29,822,543】</b>
現金及び預金	73,204,942	短期借入金	18,204,000
売掛金	75,121	未払金	2,057,478
商品土地	22,338,500	前受金	7,604,906
仕掛工	4,464,999	預り金	596,459
前渡金	500,000	未払法人税等	785,900
立替金	249,500	未払消費税等	573,800
未収入金	80,154	<b>【固定負債】</b>	<b>【 54,920,000】</b>
前払費用	74,350	長期借入金	54,920,000
貸倒引当金	△450	負債の部計	84,742,543
<b>【固定資産】</b>	<b>【 30,049,991】</b>	純資産の部	
(有形固定資産)	( 5,756,008)	<b>【株主資本】</b>	<b>【 46,294,564】</b>
建物	4,209,466	[資本金]	[ 10,000,000]
建物付属設備	287,046	[利益剰余金]	[ 36,294,564]
構築物	1	(その他利益剰余金)	( 36,294,564)
車両運搬具	2	繰越利益剰余金	36,294,564
工具・器具	2	(うち当期純利益)	( 5,737,594)
太陽光設備	1,259,491	純資産の部計	46,294,564
(無形固定資産)	( 27,089)	負債・純資産の部計	
施利用権	27,089		
(投資その他の資産)	( 24,266,894)		
投資有価証券	1,460,030		
出資金	110,000		
差入保証金	1,161,000		
保険積立金	21,535,864		
資産の部計	131,037,107		

# 損 益 計 算 書

(単位：円)

自 令和 5年10月 1日

株式会社ADI

至 令和 6年 9月30日

科 目	金	額
<b>【売 上 高】</b>		
建 築 売 上	18,945,675	
物 品 売 上	12,768,182	
設 計 売 上	3,268,183	
発 電 売 上	698,616	
不 動 産 売 上	74,485,554	
不 動 産 仲	4,883,455	
物 件 管 理	120,000	
紹 介 手 数 料	575,455	115,745,120
<b>【売 上 原 価】</b>		
土 地 仕 入 高	32,808,440	
当 期 製 品 製 造 原 価	30,738,632	
合 計	63,547,072	63,547,072
売 上 総 利 益		52,198,048
<b>【販 売 費 及 び 一 般 管 理 費】</b>		43,266,203
営 業 利 益		8,931,845
<b>【営 業 外 収 益】</b>		
受 取 利 息	6,832	
受 取 配 当 金	10,300	
雑 収 入	880,173	897,305
<b>【営 業 外 費 用】</b>		
支 払 利 息	802,691	
雑 損 失	1,555,195	2,357,886
経 常 利 益		7,471,264
<b>【特 別 利 益】</b>		
貸 倒 引 当 金 戻 入	730	730
税 引 前 当 期 純 利 益		7,471,994
法 人 税、住 民 税 及 び 事 業 税		1,734,400
当 期 純 利 益		5,737,594

# 販売費・一般管理費内訳書

(単位：円)

自 令和 5年10月 1日

株式会社ADI

至 令和 6年 9月30日

科 目	金 額	
役 員 報 酬	8,563,200	
法 定 福 利 費	1,240,746	
福 利 厚 生 費	250,539	
雑 給	115,000	
広 告 宣 伝 費	166,000	
運 賃	1,119	
地 代 家 賃	1,115,746	
外 注 費	10,384,285	
水 道 光 熱 費	170,877	
燃 料 費	182,539	
事 務 用 品 費	335,607	
消 耗 品 費	376,420	
賃 借 料	130,908	
支 払 保 険 料	4,345,285	
修 繕 費	580,691	
租 税 公 課	775,873	
減 価 償 却 費	547,737	
接 待 交 際 費	2,184,681	
旅 費 交 通 費	3,262,824	
通 信 費	535,800	
支 払 手 数 料	6,162,315	
会 議 費	1,337,151	
諸 会 費	375,948	
新 聞 図 書 費	6,668	
貸 倒 引 当 金 繰 入	450	
雑 費	117,794	
合 計		43,266,203

# 製造原価報告書

(単位：円)

自 令和 5年10月 1日

株式会社ADI

至 令和 6年 9月30日

科 目	金 額	
【労 務 費】		
賃 金	2,421,600	2,421,600
【外 注 加 工 費】		24,323,385
【製 造 経 費】		
燃 料 費	32,097	
水 道 光 熱 費	9,755	
運 賃	864	
消 耗 品 費	12,709	
支 払 保 険 料	163,443	
修 繕 費	71,885	
租 税 公 課	1,400	
旅 費 交 通 費	394,202	
会 議 費	1,229,280	
交 際 費	2,023,932	
雑 費	54,080	3,993,647
当期総製造費用		30,738,632
合 計		30,738,632
当期製品製造原価		30,738,632

# 株主資本等変動計算書

株式会社ADI

自 令和 5年10月 1日 至 令和 6年 9月30日

(単位：円)

株主資本		
資本金		
当期首残高		10,000,000
当期末残高		10,000,000
利益剰余金		
その他利益剰余金		
繰越利益剰余金		
当期首残高		30,556,970
当期変動額	当期純利益	5,737,594
当期末残高		36,294,564
その他利益剰余金合計		
当期首残高		30,556,970
当期変動額合計		5,737,594
当期末残高		36,294,564
利益剰余金合計		
当期首残高		30,556,970
当期変動額合計		5,737,594
当期末残高		36,294,564
株主資本合計		
当期首残高		40,556,970
当期変動額合計		5,737,594
当期末残高		46,294,564
純資産合計		
当期首残高		40,556,970
当期変動額合計		5,737,594
当期末残高		46,294,564



# 個 別 注 記 表

自 令和 5年10月 1日

株式会社ADI

至 令和 6年 9月30日

この計算書類は、「中小企業の会計に関する基本要領」によって作成しています。

1. 継続企業の前提に関する注記
2. 重要な会計方針に係る事項に関する注記

資産の評価基準及び評価方法

有価証券の評価基準及び評価方法

有価証券……総平均法による原価法

たな卸資産の評価基準及び評価方法

原材料・仕掛品・製品……最終仕入原価法による原価法

商品・貯蔵品……最終仕入原価法による原価法

固定資産の減価償却の方法

有形固定資産(リース資産除く)……建物は定額法、建物以外は定率法

無形固定資産(リース資産除く)……定額法

リース資産……リース期間を耐用年数とし残存価額をゼロとする定額法

引当金の計上基準

貸倒引当金

債権の貸倒損失に備えるために、一般債権については法人税法の規定に基づく法定繰入率によるほか、個々の債権の内容を検討して計上している。

収益及び費用の計上基準

収益及び費用については、一会計期間に属するすべての収益とこれに対応するすべての費用を計上している。

また、収益については現実主義により認識し、費用については発生主義により認識している。

その他計算書類の作成のための基本となる重要な事項

消費税等の会計処理

税抜方式で計上している。

3. 1株当たり情報に関する注記

1株当たりの純資産額 231,472 円 82 銭

1株当たりの当期純利益金額又は当期純損失金額 28,687 円 97 銭

4. その他の注記

# 報 告 書

前記のとおりご報告申し上げます。

株式会社ADI

代表取締役 安田 克志